

Øvrige

2015

Trafikulykker koster det offentlige dyrt

Udgifter pr. personskade registreret hos politiet udgør i gennemsnit ca. 600.000 kr. Over 400.000 kr. af disse går til indkomstoverførsler og er en beregnet "livstidsudgift".

Udgifterne til sygehuset omfatter bl.a. undersøgelse på skadestuen, indlæggelse, behandling mv.

Udgifterne til indkomstoverførsler kan bl. a. være sygedagpenge, kontanthjælp og A-dagpenge, førtidspension eller revalidering. Udgifterne belaster især de kommunale kasser.

Udgifterne til pleje kan bl.a. indeholde omkostninger til plejere, beskæftigelsestilbud, hjemmehjælp mv. Hjælpe midler omfatter bl.a. boligtilpasning og tilskud til befordring. Som udgangspunkt betaler kommunerne langt hovedparten af disse udgifter

Udgifter ved personskade	Pris
Til sygehuse	19.641
Til indkomstoverførsler	413.120
Til pleje, hjælpemidler og genoptræning	164.819
I alt	597.580

Offentlige udgifter, kr., 2012.

Kilde: "offentlige udgifter ved trafikulykker"

INDHOLDSFORTEGENELSE

Munkebovej og Troels Allé	side 4
Omfartsvejen og Odensevej Rynkeby	side 6
Munkebovej og Stationsvej	side 7
Bycentervej og Mosevangen	side 8
Fynshovedvej og Bogensøvej	side 9
Rosendalen, mellem Højvang og Bakkely	side 10
Fjordvej, overkørsel til p-plads	side 11
Fynshovedvej, Hindsholmvej og Mesinge Bygade	side 12
Kølstrupvej og Møllevejen	side 13
Kølstrupvej, mellem Strandlystvej og Risingevej	side 14
Munkebovej, overkørsel i km 13,560	side 15
Odensevej og Enggade i Kerteminde	side 16
Rosendalen, mellem Lindøalléen og Bakkely	side 17
Toften, mellem Fyrrehøjen og Granhaven	side 18

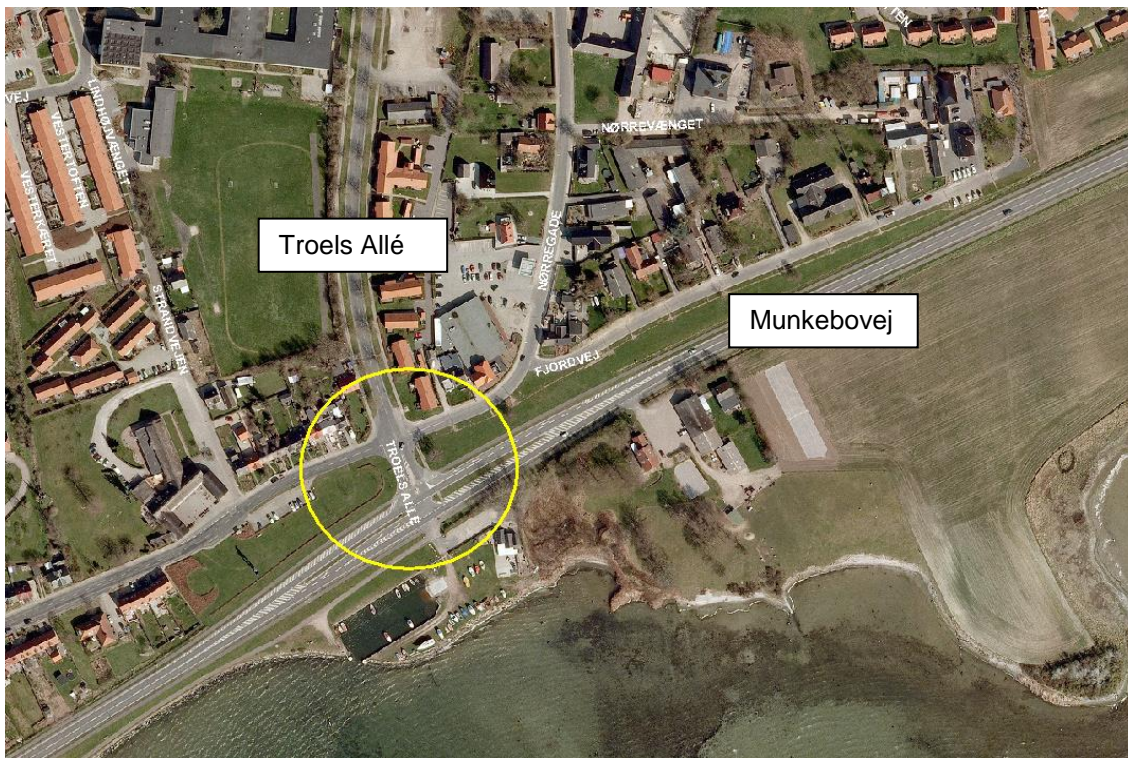
Oversigt over forkortelser og begreber

ÅDT:	ÅrsDøgnTrafikken. Det er et udtryk for den gennemsnitlige trafik i et døgn taget over et år for et givet trafiksnit.
85 percentil hastighed:	Den hastighed, som netop 85 % af bilisterne holder sig under (samme som 85-percentil)
Personskadeuheld	Færdselsuheld, hvor en eller flere personer er kommet til skade
Personskadeuheld med alv.	Personskadeuheld med en alvorlig tilskadekommande med udgifterne til sygehuset, pleje, mv.
Personskadeuheld med let.	Personskadeuheld men en lettere tilskadekommande uden de stor omkostninger for samfundet
Materielskadeuheld	Trafikuheld mellem to køretøjer eller et køretøj og fast genstand
Ekstrauheld	Ekstrauheld har ingen betydning for samfundsøkonomien. Uheldene anvendes til udpegning af uheldsbelastede strækninger/kryds
Dræ.	Trafikuheld med omkommende
Uheldsanalyse periode	Udpegning af alle uheldene på Kerteminde Kommunes vejnet siden 1.1.2008 til og med den 31.12.2013. (en periode på 5 år)

Signature forklaring for sti

	Cykelbane - Eksisterende sti
	Cykelbane - Fremtidig sti
	Cykelsti - Eksisterende sti
	Cykelsti - Fremtidig sti
	Fællessti - Eksisterende sti
	Fællessti - Fremtidig sti
	Rekreativ sti - Eksisterende sti
	Rekreativ sti - Fremtidig sti

MUNKEBOVEJ OG TROELS ALLÉ



I skolevejs- og borgerundersøgelsen fra 2007 er krydset blevet udpeget som værende utrygt, begrundet med farligt kryds. Derudover har mellem 6 og 10 elever i skolevejsundersøgelsen peget på strækningen af Munkebovej umiddelbart omkring krydset og 1 elev har peget på den første del af Fjordvej, som værende utryg.

Det gamle Fyns Amt indførte i 2003 krydset i deres prioriteringsliste for færdselsregulerende foranstaltninger, begrundet med stigende uheldsbelastning. Amtet havde udarbejdet et skitseprojekt over en rundkørsel, men lokaliteten blev ikke ændret, inden amtet blev nedlagt.

I 2009 blev der lavet trafikrevision på skitseprojektet, og man fandt at en rundkørsel på lokaliteten fortsat er den bedste løsning.

Trafik og Anlægsafdeling anbefaler, at krydset prioriteres højt. Krydset har i mange år været udpeget som utrygt og uheldsbelastet. Krydset er udpeget som sortplet, dvs. der er sket flere uheld med personskade.

Uheld:

Der er på strækningen 6 politiregistrerede uheld i analyseperioden. Heraf 3 uheld med personskade (3 alv.), 3 uheld med materielskade og ingen ekstra uheld. Der medvirkede bløde trafikanter i 5 af uheldene. 4 af uheldene er sket i forbindelse med manglende overholdelse af vigepligt.

Forslag til tiltag(oprindeligt forslag):

Etablering af 4-benet rundkørsel

4.000.000 kr.

Ny anslået udgift på vej

Ved etablering af rundkørsel vil man få en 5 ben rundkørsel. Strækningen bliver benyttet af mange cyklister. Rundkørsel og cyklister er en dårlig kombination.

Lukning af Fjordvej (øst), signalreguleret kryds, alternativ forslag



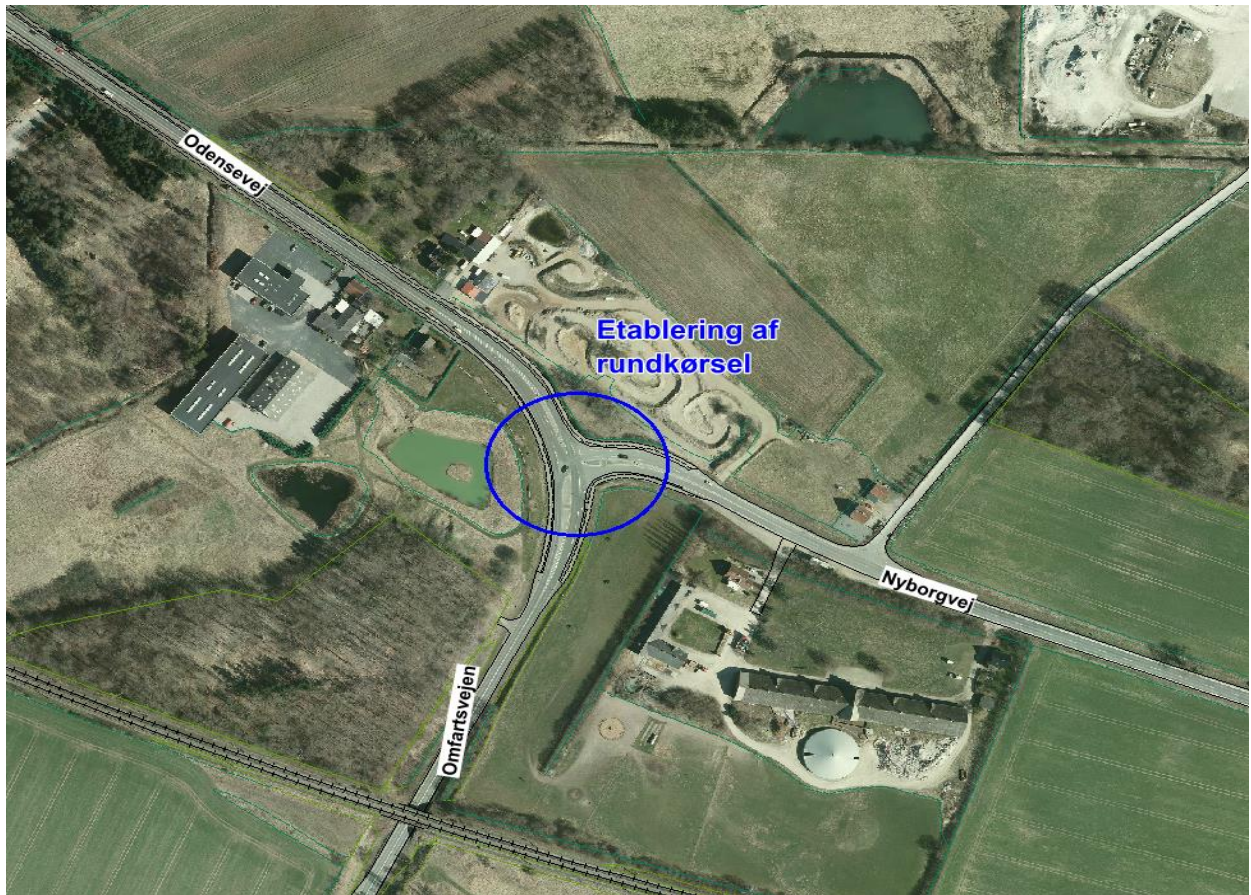
Ved etablering af signalreguleret kryds, vil trafikanternes fremkommelighed fra Munkebo til Munkebovej øges markant. Hermed også busstrafik.

Forslag til tiltag:

Lukning af Fjordvej (øst), signalreguleret kryds

2.500.000 kr.

OMFARTSVEJEN OG ODENSEVEJ



Lokaliteten er ikke nævnt i skolevejs- eller borgerundersøgelsen udført i 2007. Det gamle Fyns Amt indførte i 2000 krydset i deres prioriteringsliste for færdselsregulerende foranstaltninger, begrundet med at det var ønsket fra daværende Langeskov Kommune. Amtet har lavet et skitseprojekt over et kanaliseringsanlæg, men lokaliteten blev ikke ændret inden amtet blev nedlagt. I 2005 lavede Fyns Amt en sortpletanalyse af lokaliteten. I 2006 blev der etableret en lokal hastighedsgrænse, nedsat fra 70 km/t til 60 km/t. En ombygning af krydset og etablering af en rundkørsel som ovenfor foreslået vil under alle omstændigheder være aktuel i forbindelse med en forlængelse af Omfartsvejen til Rynkeby.

I 2011 blev der lavet en trafiktælling vest for krydset, indenfor 60 km zonen. Tællingen viste en ÅDT på 2584, samt en 85 percentil på 83 km/t.

Uheld:

Siden den 1.1.2008 til 31.12.2013 er der 3 politiregistrerede uheld på strækningen. Heraf 1 uheld med personskade (1 alv.), 1 uheld med materielskade og 1 ekstrauheld.

Forslag til tiltag:

Etablering af rundkørsel

3.500.000 kr.

MUNKEBOVEJ OG STATIONSVEJ



Ved borgerundersøgelsen udført i 2007 er krydset blevet udpeget som værende utryk af 6 – 10 borgere. Utrygheden skyldes farligt kryds, dårlige oversigtsforhold og andet. Der er i krydset risiko for bagende kollisioner, da der ingen svingbaner er.

Uheld:

Siden den 1.1.2008 til den 31.12.2013 er der 5 politiregistrerede uheld i krydset og på svingende trafikanter på strækningen til krydset. Heraf 3 ekstra og 2 materielskadeuheld. Alle 5 uheld er højresvingene trafikanter foran modkørende.

Forslag til tiltag:

Gennemgang af oversigtsarealer og eventuelle pålagte oversigtsservitutter på de omkringliggende ejendomme.

Evt. etablering af venstresvingbane

1.500.000 kr.

BYCENTERVEJ OG MOSEVANGEN



I 1997 blev der etableret cykelbane langs Bycentervej. Mølkæret blev spærret med kæder så kun bløde trafikanter kan komme fra Mølkæret og ud på Bycentervej.

I 2008 blev lyskrydset ved Fjordvej, Bycentervej og Kølstrupvej ombygget til trafikstyring, så det står i ”alt rødt”. Dette medfører lavere hastighed i krydset, da folk ikke fristes til at øge hastigheden for at nå med over for grønt.

Kerteminde Kommune har i 2013 ansøgt midler fra cyklepuljen hos Vejdirektoratet til at etablere dobbeltrettet cykelsti langs Bycentervej for at sikre skolevejen til og fra Munkebo Byskole – ved Fjorden. Ansøgningen blev godkendt og i 2015 vil cykelstianlægget være etableret.

Forbedring af trafikforholdet for bløde trafikanter i T-krydset Bycentervej/Mosevangen er medtaget i hæftet trafiksikkerhedsprioritering for byer i 2015.

Trafiktælling udført i 2011 ved Mosevangen 101, viser en ÅDT på 488, samt en 85 percentil på 49 km/t.

Uheld:

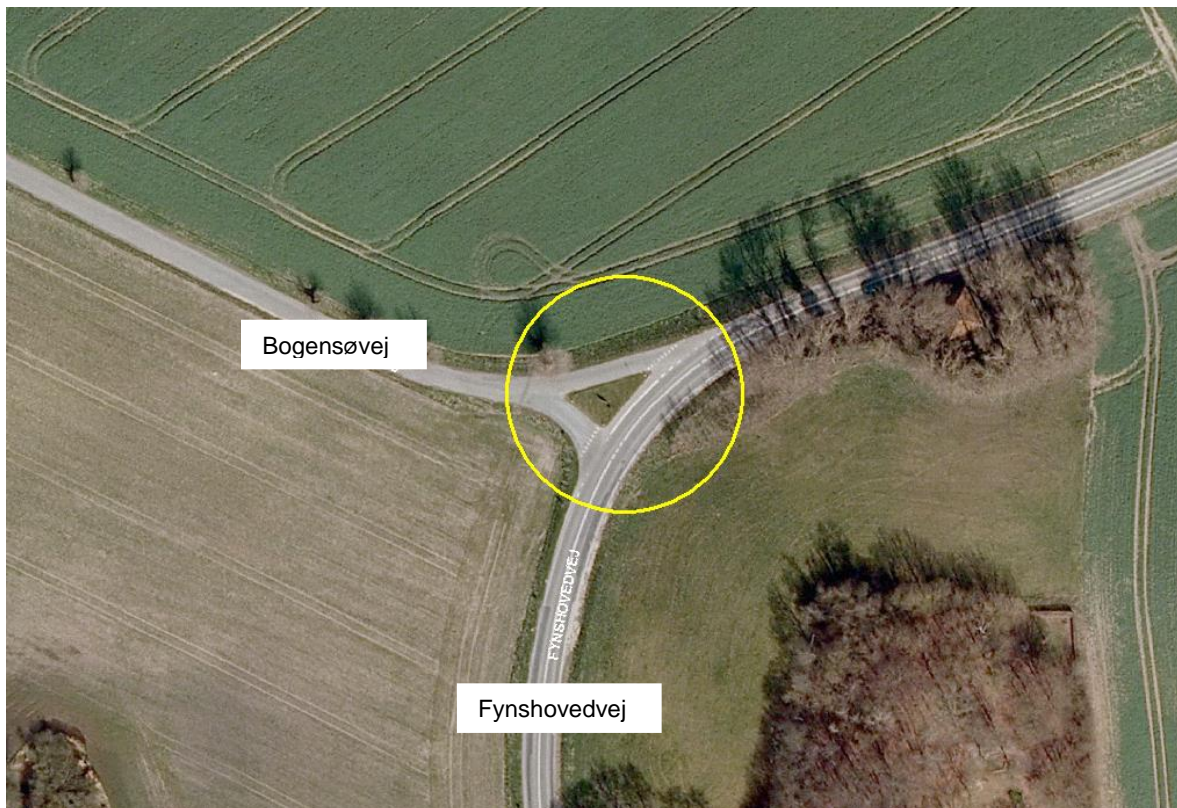
I T-krydset Bycentervej/Mosevangen er der 2 politiregistrerede uheld siden den 1.1.2008 til den 31.12.2013. Heraf ingen uheld med personskaade, 1 uheld med materielskaade og 1 ekstrauheld.

Forslag til tiltag:

Helleanlæg og hævet flade på Mosevangen

350.000 kr.

FYNSHOVEDVEJ OG BOGENSØVEJ



Borgerønske om bedre oversigt i krydset. Krydset er ikke udpeget i skolevejs- og borgerundersøgelsen.

Ligeledes er der et ønske fra Hindsholm lokalråd om belysning i krydset.

Krydset var med i trafiksikkerhedsplan for 2007, pga. dårlig afvanding i kurven. Der blev i 2008 opsat en ekstra vejbrønd, samt lavet forstærkning af den østligste kurveradius.

Trafiktællinger fra forår 2014 - syd for Dalby - viser en ÅDT på 2514.

Uheld:

Siden den 1.1.2008 til den 31.12.2013 er der 1 politiregisteret uheld i krydset. Heraf 1 ekstrauheld.

Forslag til tiltag:

Forbedring af oversigten i indersiden af kurven.

Afgravning af skrænt 200.000 kr.

Ombygning af krydset til et almindelige T-kryds. 200.000 kr.

I LAT

400.00 KR.

ROSENDALEN, MELLEM HØJVANG OG BAKKELY



De to kryds har været med i trafiksikkerhedsplan 1997, grundet utryghed. De bløde trafikanter føler sig utrygge pga. dårlig oversigtsproblemer samt høje hastighed. Krydsene indgår som skolevej til Skolen ved Noret.

Uheld:

Siden den 1.1.2008 til 31.12.2013 er der ingen politiregistrerede uheld i krydsene

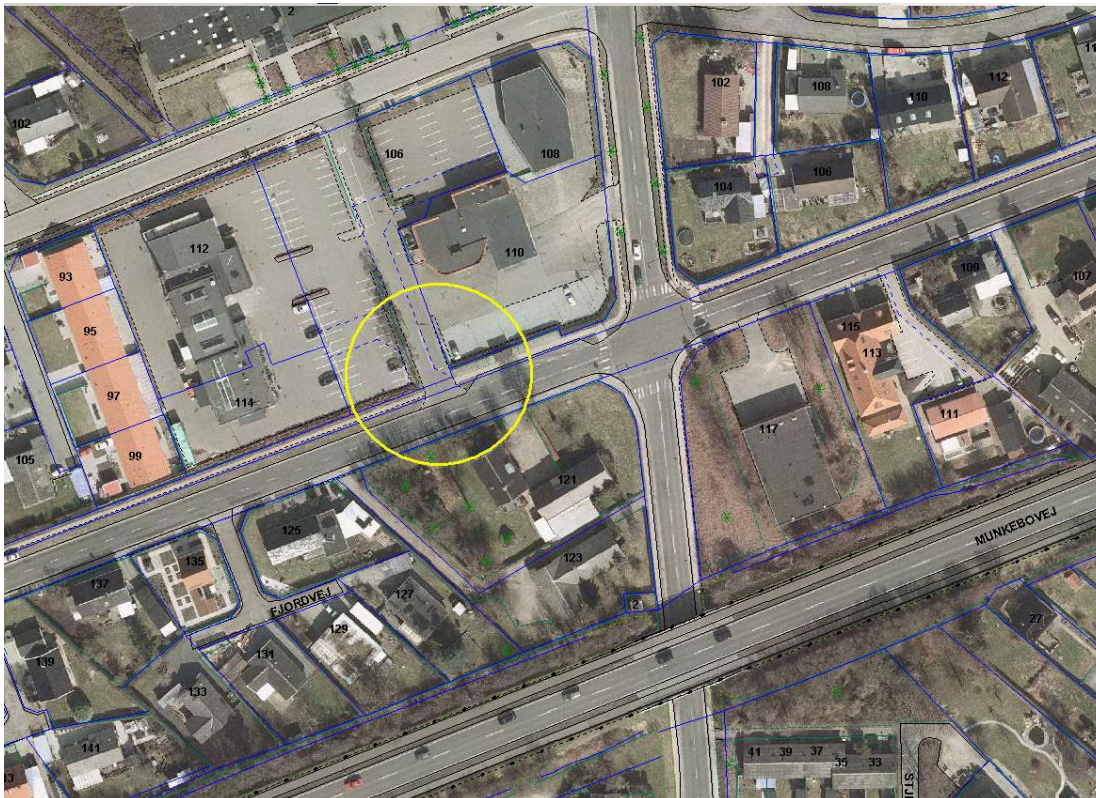
Forslag til tiltag:

Etablering af hævet flade ved de 2 T-kryds. Strækningen er ca. 50 m lang.

Etablering af hævet flade

300.000 kr.

FJORDVEJ, OVERKØRSEL TIL P-PLADS



Ønske om at lukke overkørsel fra Fjordvej til p-pladsen mellem Fjordvej, Mosevangen og Bycentervej. Tidligere har fortovet været ført igennem krydset. I 2008 blev lyskrydset ved Fjordvej, Bycentervej og Kølstrupvej ombygget til trafikstyring, så det står i ”alt rødt”. Dette medfører, at trafikanter der skal ad Bycentervej ”snyder” ved kører ind over p-pladsen, i stedet for at forsætte frem i krydset. Det betyder, at der er øget risiko for bagende kollisioner på Fjordvej, samt øget trafik i krydset Bycentervej og Mosevangen, hvor bløde trafikanter føler sig utrygge.

Uheld:

Siden den 1.1.2008 til den 31.12.2013 forekommer ingen politiregistrerede uheld på lokaliteten

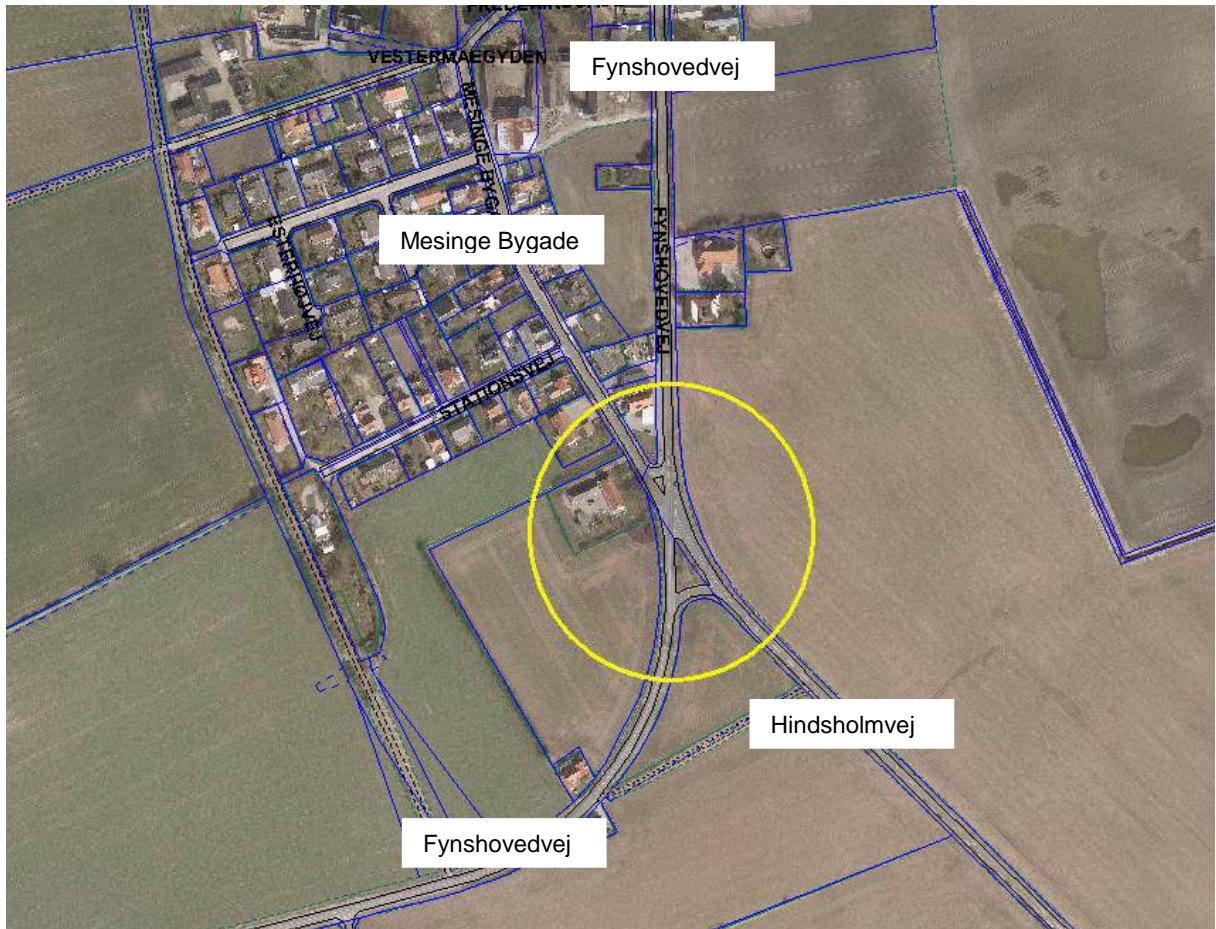
Forslag til tiltag:

Lukke indkørslen for alt trafik, dog med mulighed for bløde trafikanter at komme til busstopstedet

Etablering af fortov m.m.

50.000 kr.

FYNSHOVEDVEJ, HINDSHOLMVEJ OG MESINGE BYGADE



Ved analysen udført i 2007 har mellem 2 og 5 elever påpeget utryghed på strækningen af Fynshovedvej nord for krydset og strækningen af Hindsholmvej sydøst for krydset. Krydset er ligeledes blandt de hyppigst udpegede utrygge lokaliteter i borgeranalysen, begrundet med farligt kryds.

Det gamle Fyns Amt medtog i 1985 krydset i deres prioriteringsliste for færdselsregulerende foranstaltninger, begrundet med krydsets unormale vigepligt. Da der ikke blev registeret nogen uheld i krydset udgik projektet i 1990.

Uheld:

Siden den 1.1.2008 til den 31.12.2013 forekommer ingen politiregistrerede uheld i krydsene.

Forslag til tiltag:

Ændring af krydset, således den unormale vigepligt fjernes mellem Hindsholmsvej, Fynshovedvej og Mesinge Bygade.

Etablering af rundkørsel

3.000.000 kr.

KØLSTRUPVEJ OG MØLLEVEJEN



Ved udstykningen af Møllevejen var der i byggemodningen medtaget en hævet flade ved krydset mellem Kølstrupvej og Møllevejen. Etableringen af den hævede flade blev udskudt pga. manglende økonomi. Møllevejen er en blind vej.

I 2012 blev der lavet en trafiktælling nord for krydset. Tællingen viste en ÅDT på 828, samt en 85 percentil på 63 km/t. m.

Uheld:

Siden den 1.1.2008 til den 31.12.2013 forekommer ingen politiregistrerede uheld i krydset

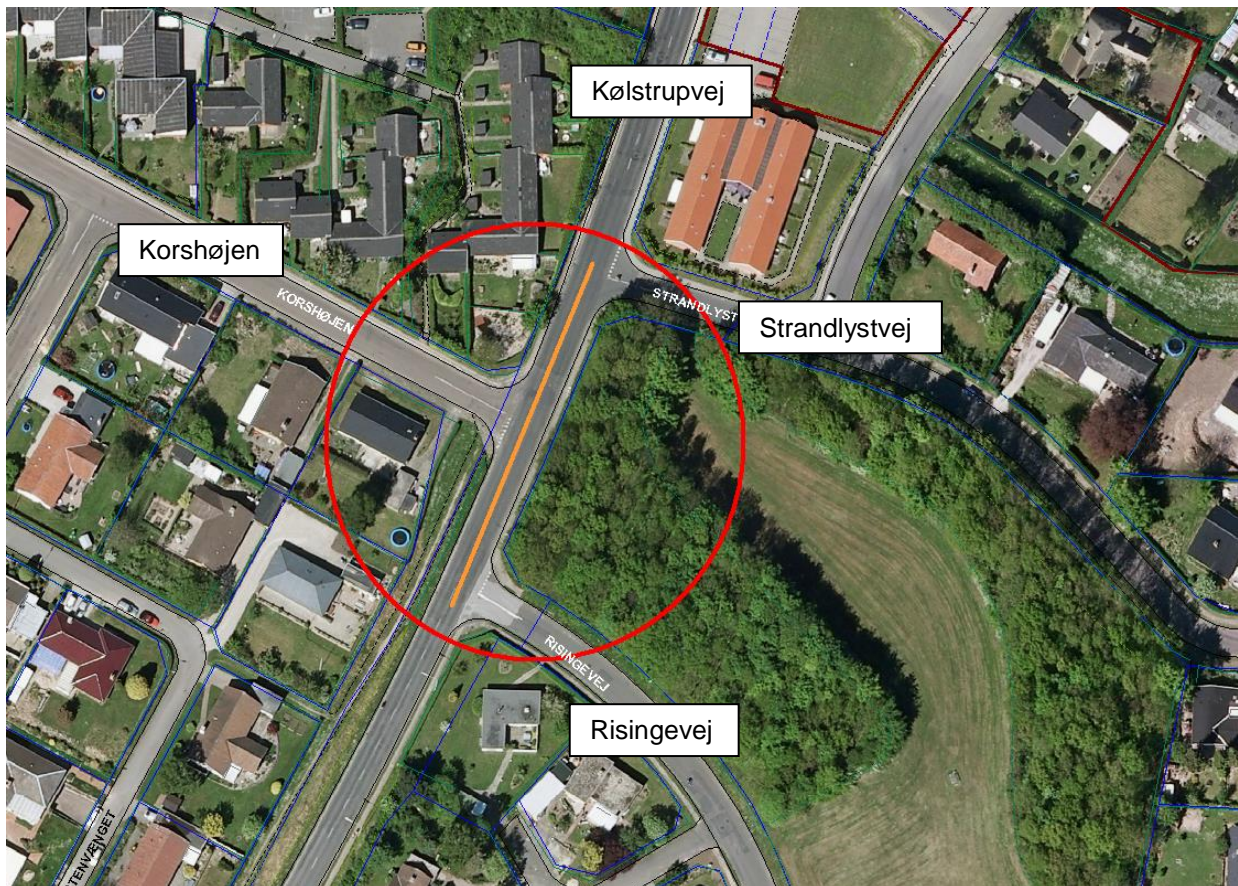
Forslag til tiltag:

Etablering af en hævet flade, evt. udført i rød.

Etablering af hævet flade

150.000 kr.

KØLSTRUPVEJ, MELLEM STRANDLYSTVEJ OG RISINGEVEJ



Strækningen har været med i trafiksikkerhedsplan 1997, grundet uheld samt utryghed. Utrygheden skyldes oversigtsproblemer sammen med høj hastighed. Trafiktælling fra 2011 viser en ÅDT på 2083, samt en 85 percentil på 57 km/t.

Uheld:

Siden den 1.1.2008 til den 31.12.2013 forekommer ingen politiregistrerede uheld på strækningen.

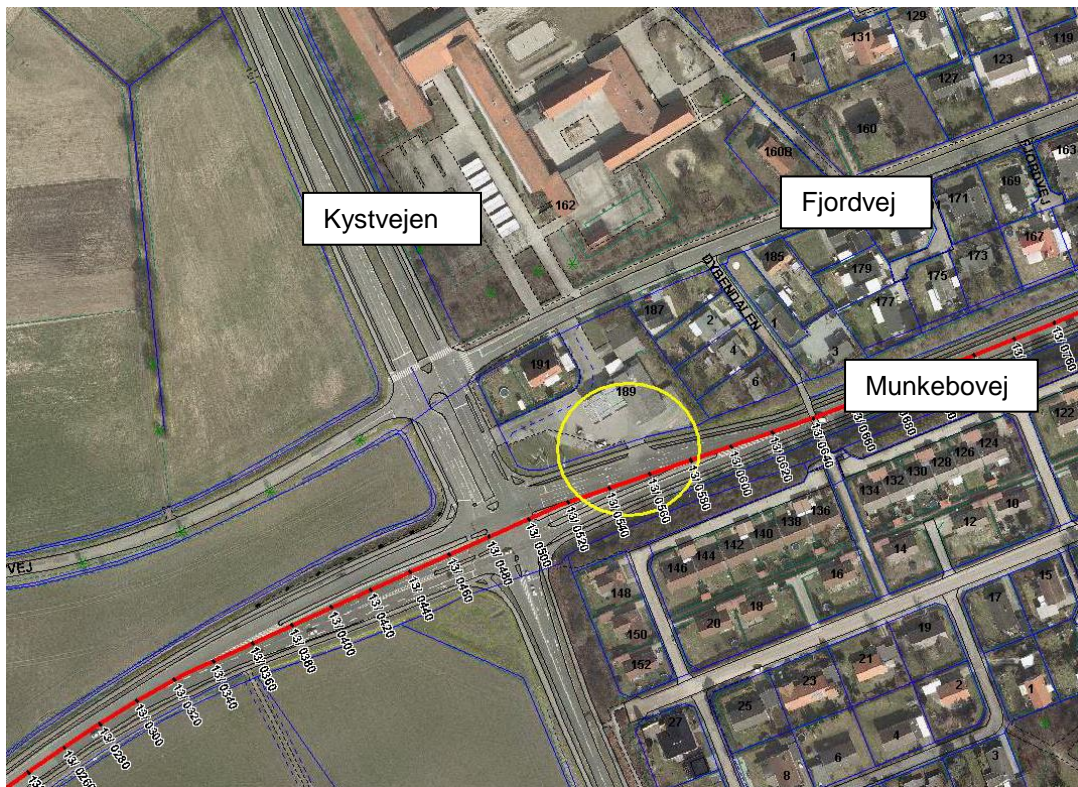
Forslag til tiltag:

Anlæg af to støtteheller midt på vejen, således vejen kan passeres af bløde trafikanter i to etaper. Afstriberingen føres med over den lille bakke der eksisterer mod syd, så hellerne også er synlige fra syd. Ombygningen vil kræve sideudvidelse hvilket ikke er medregnet i budgettet.

Etablering af krydsningsheller

1.000.000 kr.

MUNKEBOVEJ, OVERKØRSEL I KM 13,560



Ønske om at lukke overkørsel fra Munkebovej til tankstation mellem Munkebovej, Kystvejen og Fjordvej. Ved overkørslen er det kun tilladt at svinge mod vest. Dette medfører at trafikanter der skal fra Fjordvej ad Munkebovej mod vest kan ”snyde” ved at køre ind over tankpladsen, i stedet for at forsætte frem i de to signalregulerede kryds på Kystvejen. Det betyder, at der er øget risiko for bagende kollisioner på Fjordvej, samt øget trafik i overkørslen mellem tanken og Munkebovej. Munkebovej er klassificeret som en gennemfartsvej og antallet af overkørsler skal derfor reduceres hvis muligt.

Uheld:

Siden den 1.1.2008 til den 31.12.2013 forekommer ingen politiregistrerede uheld i krydset og på strækningen.

Forslag til tiltag:

Lukke overkørslen for alt trafik.

Etablering af kantsten m.m.

20.000 kr.

ODENSEVEJ OG ENNGADE I KERTEMINDE



I skolevejs- og borgerundersøgelsen udført i 2007, har flere end 10 elever påpeget utryghed i krydset, begrundet med høj trafikintensitet og andet. I borgerundersøgelsen er krydset udpeget med begrundelsen farligt kryds.

Det gamle Fyns Amt indførte i 1998 krydset i deres prioriteringsliste for færdselsregulerende foranstaltninger, begrundet med at det er ønsket fra Kerteminde Kommune. Amtet har lavet et skitseprojekt over et kanaliseringsanlæg, men lokaliteten blev ikke ændret før amtet blev nedlagt.

I 2006 blev der opsat en fast fartviser syd for krydset, og i 2008 blev der etableret vej- og stibelysning omkring krydset og frem til krydset ved Tyveleddet.

I 2011 blev der lavet en trafiktælling nord for krydset. Tællingen viste en ÅDT på 6275, samt en 85 percentil på 56 km/t.

Uheld:

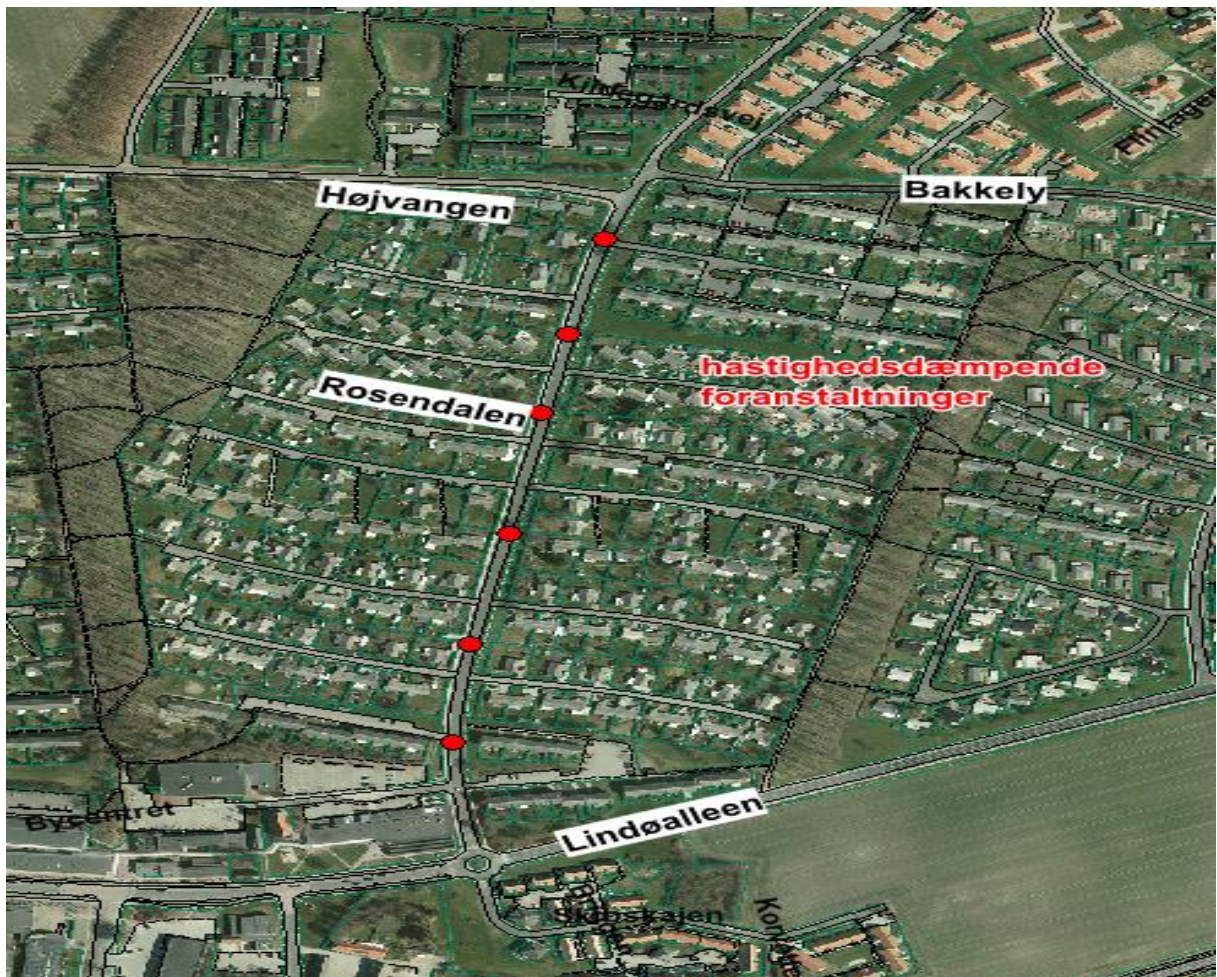
Der forekommer ingen politiregistrerede uheld på lokaliteten i analyseperioden.

Forslag til tiltag:

Etablering af kanaliseringsanlæg

1.000.000 kr.

ROSENDALEN, MELLEM LINDØALLÉEN OG BAKKELY



Strækningen har været med i kommunens trafiksikkerhedsplan 1997, grundet utryghed. De bløde trafikanter føler sig utrygge pga. den høje hastighed. Rendestensbrøndene er anlagt med ”rillerne” i risten parallelt med vejen, hvilket medfører cyklister kører længere ude på kørebanen. Siden 1997 er der blevet etableret en 10 cm kantstribe for at gøre kørebanen smallere, dette er med til at sænke hastigheden på strækningen.

Strækningen er på 600 meter, starter med et forskudt kryds og slutter til en rundkørsel på Lindøalleen. I 2012 blev der lavet en trafiktælling midt på strækningen. Tællingen viste en ÅDT på 1780, samt en 85 percentil på 59 km/t.

Uheld:

Siden den 1.1.2008 til 31.12.2013 er der 1 politiregistreret uheld på strækningen. Heraf 1 uheld med materielskade uheld.

Forslag til tiltag:

Etablering af hastighedsdæmpende foranstaltninger

450.000 kr.

TOFTEN, MELLEM FYRREHØJEN OG GRANHAVEN



Borgerønske om hastighedsdæmpning.

I 2008 blev etableret kørebaneafmærkning på Toften. Hensigten er en hastighedsnedsættende effekt ved en visuel indsnævring af det brede vejprofil. Trafiktælling fra 2011 mellem de to veje viser en ÅDT på 800, samt en 85 percentil på 64 km/t.

Uheld:

Siden den 1.1.2008 til 31.12.2013 er der ingen politiregistrerede uheld på strækningen.

Forslag til tiltag:

Etablering af hastighedsdæmpende foranstaltninger, f.eks. hævet flader ved boligvængerne Fyrrehøjen og Granhaven.

Etablering af hastighedsdæmpning

250.000 kr.